



Memòria d'Activitats de l'**ATM Camp de Tarragona** 2007

Edició

Autoritat Territorial de la Mobilitat del Camp de Tarragona

C/ Anselm Clavé, 1

43004 Tarragona

Telèfon +34 977 922 438

e-mail: info@atmcamptarragona.cat

web: www.atmcamptarragona.cat

Disseny i Maquetació: ATM Camp de Tarragona

Tarragona, maig de 2008

Memòria d'Activitats
de l'**ATM Camp**
de Tarragona
2007

INTRODUCCIÓ

El Consorci del Transport Públic del Camp de Tarragona, CTPCT, es va constituir per acord del Govern de la Generalitat de Catalunya de 28 d'abril de 2003.

L'objecte del CTPCT és col·laborar i cooperar en el disseny, planificació i control d'un model de desenvolupament i explotació del transport públic en el seu àmbit territorial.

SUMARI

CAPÍTOL 1 PRESENTACIÓ DEL CONSORCI	6
1.1 Composició	7
1.2 Finalitat	7
1.3 Estructura organitzativa	7
1.3.1 Òrgans de govern	7
1.3.2 Òrgans de gestió	8
1.3.3 Òrgans de consulta	8
1.3.4 Òrgans d'assessorament	9
1.3.5 Secretaria	9
1.3.6 Organigrama	9
1.4 Funcions	10
CAPÍTOL 2 OBJECTIUS, LÍNIES MESTRES DE 2007	11
2.1 Calendari de l'any 2007	12
CAPÍTOL 3 ACTUACIONS I ACTIVITATS REALITZADES	13
3.1 Canvi d'estructura organitzativa i recursos humans	14
3.2 Pla director de mobilitat	14
3.3 Projecte de millora del transport públic a les comarques del Camp de Tarragona	15
3.3.1 Recollida d'informació	16
3.3.2 Diagnosi de la situació actual	16
3.3.3 Elaboració de propostes	16
3.4 Estudis duts a terme	17
3.4.1 Estudi de georeferenciació	17
3.4.2 Altres estudis	17
3.4.3 Reforçament de serveis urbans	18
3.4.3.1 Servei Facultat Econòmiques i Empresariales – campus URV (Bellisens)	18
3.4.3.2 Servei nocturn de transport públic a Tarragona	18
3.4.4 Reforçament de serveis interurbans	19

3.5 Altres reforçaments del servei	21
3.6 Integració tarifària	22
3.6.1 Fases d'implantació	22
3.6.2 Distribució de zones	22
3.7 Modificació Estatuts	25
3.8 Nova imatge corporativa	26
3.9 Jornades	26
3.9.1 Jornades COAC	26
3.10 Seu i adreça del Consorci	27
CAPÍTOL 4 RENDICIÓ DE COMPTES 2007	28
4.1 Règim econòmic financer	29
4.2 Rendició de comptes	30
4.2.1 Balanç de situació	30
4.2.1 Compte d'exploració	32

1

Presentació del Consortci

1.1 Composició

1.2 Finalitat

1.3 Estructura organitzativa

Òrgans de govern

Òrgans de gestió

Òrgans de consulta

Òrgans d'assessorament

Secretaria

Organigrama

1.4 Funcions

Composició

El Consorci del Transport Públic del Camp de Tarragona és un consorci interadministratiu de caràcter voluntari, creat el 2003, al qual es poden adherir totes les administracions titulars de serveis públics de transport col·lectiu del Camp de Tarragona.

El Consorci del Transport Públic del Camp de Tarragona està integrat per la Generalitat de Catalunya, mitjançant el Departament de Política Territorial i Obres Públiques i els Ajuntaments de Tarragona, Reus, Valls, Cambrils, Salou i Vila-seca.

Finalitat

La finalitat amb la què es constitueix el Consorci és la de coordinar el sistema de transport públic de viatgers en l'àmbit territorial del Camp de Tarragona.

Estructura organitzativa

El Consorci del Transport Públic del Camp de Tarragona està format pels següents òrgans de govern, gestió, consulta i assessorament.

Òrgans de govern

President o presidenta: és el conseller de Política Territorial i Obres Públiques o persona que designi.

Consell d'administració: és l'òrgan rector del Consorci, el qual dirigeix de manera col·legiada. El componen en data 31 de desembre de 2007:

Components del Consell d'Administració

President	Joaquim Nadal i Farreras
Vicepresidents	Josep Fèlix Ballesteros i Casanova Lluís Miquel Pérez Segura Dolors Batalla i Nogués
Vocals	Joaquim Margalef Llebaria Xavier Sabaté Ibarz Manel Villalante Llauredó Esteve Tomàs i Torrens Antoni Banyeres Sabras Robert Benaiges i Cervera Josep Maria Pujals i Vallvè Àngel Cortadelles i Bacaria Jordi Jacas Fleix

L'adhesió al Consorci de noves administracions titulars de serveis de transports públics podrà implicar l'aplicació del nombre de membres del Consell d'Administració en la mesura que aquest determini.

1.2

1.3

	Miquel Àngel Dombriz i Lozano Daniel Fernández i Ruiz-Capillas Carme Mansilla Cabré Josep Masdeu Isern Eudald Roca Gràcia
Vocal Observadora	Aura Gispert Giralt
Secretari	Miquel Àngel Bru Esteban

Comitè executiu: és l'òrgan reduït de direcció i administració del Consorci, i és constituït per vuit membres que han de ser membres del Consell d'Administració. El componen el 31 de desembre de 2007:

Components del Comitè Executiu

El gerent assisteix a les reunions del Consell d'Administració i del Comitè Executiu amb veu però sense vot.

President	Joaquim Margalef i Llebaria
Vocals	Esteve Tomàs i Torrens Miquel Àngel Dombriz i Lozano Daniel Fernández i Ruiz-Capillas Josep Fèlix Ballesteros i Casanova Lluís Miquel Pérez Seguraz Dolors Batalla i Nogués Robert Benaiges i Cervera
Secretari	Miquel Àngel Bru Esteban

Òrgans de gestió

- **Gerent:** El gerent desenvolupa la gestió ordinària del Consorci i és nomenat pel Consell d'Administració a proposta del president.

Òrgans de consulta

- **Comissió Tècnica d'Operadors de Transport Públic:** és l'òrgan de col·laboració i consulta del Consorci en qüestions de caràcter tècnic econòmic. Aquesta Comissió es compon d'un representant de cadascun dels operadors públics o privats que presten els serveis de transport públic i és presidida pel vocal del Consell d'administració que sigui designat per a aquest òrgan.
- **Comissió Consultiva d'Usuaris i Beneficiaris del Transport:** és l'òrgan de participació i consulta dels agents institucionals i socials en el funcionament del sistema de transport públic del Camp de Tarragona.

Òrgans d'assessorament

- **Comissió d'Assessorament Jurídic**
- **Comissió Tècnica**
- **Comissió Econòmica**

La Comissió d'Assessorament Jurídic, la Comissió Tècnica i la Comissió Econòmica duen a terme les activitats d'assistència i assessorament jurídic, tècnic i econòmic, respectivament, que requereixin els òrgans de govern del Consorci.

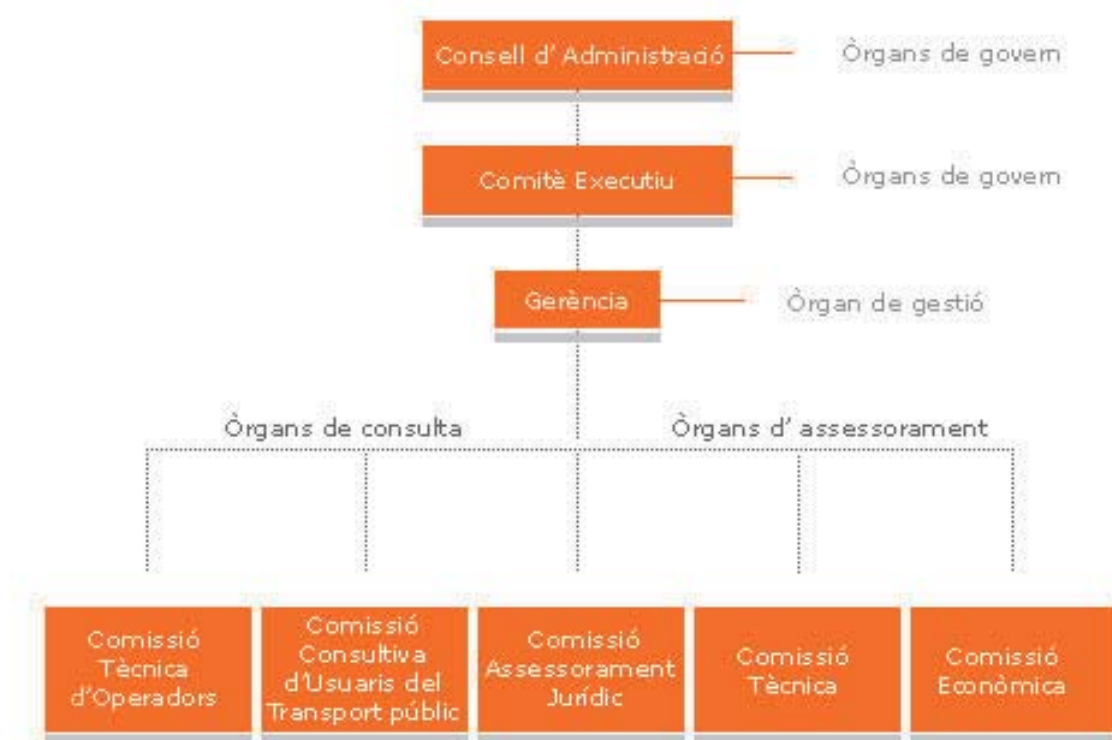
La seva composició ha de ser determinada pel Consell d'Administració, garantint la participació de les administracions consorciades.

Secretaria

Segons els estatuts, el Consorci ha de comptar amb una secretaria el responsable de la qual actua com a secretari del Consell d'Administració i del Comitè Executiu.

El Sr. **Miquel Àngel Bru Esteban**, és l'actual secretari del Consorci.

Organigrama



Funcions

Les funcions que corresponen al Consorci, tal com es defineixen als seus Estatuts i sempre referides al seu àmbit territorial d'actuació, són les següents:

Les administracions consorciades poden acordar que el Consorci assumeixi funcions en altres matèries complementàries de les enunciades.

- a) Elaboració de propostes per a la planificació dels serveis de transport públic i l'establiment de programes d'explotació coordinada per a tots els operadors públics o privats que els presten.
- b) Elaboració de propostes per a la planificació de les infraestructures de transport públic.
- c) Definició del projecte de nou model de sistema de tarifes comú, del seu projecte d'implantació i de les seves fases de desenvolupament, si escau.
- d) Anàlisi i estudi de l'evolució del mercat global de la mobilitat amb especial atenció al seguiment de l'evolució dels desplaçaments en transport públic i en transport privat.
- e) Disseny de la política de finançament per subvenir el dèficit dels serveis i les despeses de funcionament de l'estructura de gestió.
- f) Creació d'una imatge corporativa del sistema de transport públic col·lectiu i del mateix Consorci amb total respecte i compatibilitat amb les pròpies dels titulars i dels operadors.
- g) Realització de campanyes de comunicació amb l'objectiu de promoure la utilització del sistema de transport públic entre la població.
- h) Elaboració de propostes de coordinació amb Renfe relatives a la integració dels serveis ferroviaris en el sistema de transport públic col·lectiu.
- i) Establiment de relacions amb altres administracions per al millor compliment de les funcions atribuïdes al Consorci de conformitat amb aquests Estatuts.

Sens perjudici del que disposa l'apartat anterior, les administracions consorciades poden acordar que el Consorci assumeixi funcions en altres matèries complementàries de les enunciades anteriorment.

Objectius, línies mestres de 2007

2.1 Calendari de l'any 2007

Calendari de l'any 2007

El calendari de treballs de l'any 2007 és el següent:

- Canvi de l'estructura organitzativa i recursos humans.
- Contractar el Pla Director de Mobilitat del Camp de Tarragona.
- Contractar el Projecte de Millora del Transport Públic a les Comarques del Camp de Tarragona, perquè es pugui fer conjuntament amb el PDM.
- Contractar l'estudi de Georeferenciació de l'oferta de serveis a la zona.
- Determinar noves línies de reforçament de l'oferta en què el Consorci participi activament. Presentar estudis previs.
- Continuar els contactes entre empreses i el Consorci per determinar la zonificació i avançar en la integració tarifària.

A més d'aquests punts també es treballa en:

- Modificació dels Estatuts del Consorci.
- Nova imatge corporativa.
- Estudis de mobilitat i de necessitat d'implantació de serveis de transport públic.
- Reforçament de serveis.
- Integració tarifària.

Actuacions i activitats realitzades

- 3.1 Canvi d'estructura organitzativa i recursos humans**
- 3.2 Pla Director de Mobilitat**
- 3.3 Projecte de millora del transport públic a les Comarques del Camp de Tarragona**
 - Recollida d'informació
 - Diagnosi de la situació actual
 - Elaboració de propostes
- 3.4 Estudis duts a terme**
 - Estudi de georeferenciació
 - Altres estudis
 - Reforçament de serveis urbans
 - Servei Facultat Econòmiques i Empresarials – campus Urv (Bellisens)
 - Servei nocturn de transport públic a Tarragona
 - Reforçament de serveis interurbans
- 3.5 Altres reforçaments del servei**
- 3.6 Integració tarifària**
 - Fases d'implantació
 - Distribució de zones
- 3.7 Modificació Estatuts**
- 3.8 Nova imatge corporativa**
- 3.9 Jornades**
 - Jornades COAC
- 3.10 Seu i adreça del Consorci**

Canvi d'estructura organitzativa i recursos humans

Durant l'any 2007 l'estructura de l'òrgan de gestió ordinària de l'ATM ha estat modificada, passant de ser un model de coordinació general externa a un model gerencial.

A data 31 de desembre de 2007 la plantilla del Consorci era la següent:

- **Juan Manrubia Gibert**, gerent, setembre de 2007.
- **Maribel Bernal Hernández**, administrativa, novembre de 2007.

Plà Director de Mobilitat

La Llei de mobilitat 9/2003, de 15 de juny determina la necessitat de la redacció dels plans directors de mobilitat amb l'objecte de desenvolupar territorialment les Directrius Nacionals de Mobilitat, al temps que determina que la iniciativa de la seva elaboració correspon a l'Autoritat Territorial de la Mobilitat de l'àmbit corresponent, en cas d'estar aquesta constituïda. En aquest sentit, a principis d'octubre es varen contractar a la unió temporal d'empreses formada per Altran DSD, SLU i Consultrans, SAU, la realització del Pla Director de Mobilitat del Camp de Tarragona.

Aquests treballs, contractats per un import de 140.800€, tenen prevista l'aprovació definitiva durant l'any 2009.

D'entre els treballs a realitzar cal destacar els corresponents a:

- Anàlisi de la situació actual respecte a la mobilitat i prospecció de futur.
- Propostes d'estratègies de planificació, comunicació, finançament i realització.
- Establiment d'objectius i prioritats.
- Proposta de programa d'actuació.
- Proposta d'indicadors d'avaluació de les actuacions.
- Avaluació ambiental del pla.
- Procés d'Informació pública.

Els treballs també preveuen un estudi comparatiu amb plans regionals d'àmbits similars així com l'anàlisi de la mobilitat al territori, a l'hora que ha de considerar aspectes com:

- Legislació vigent que afecti a la mobilitat i el territori. Reglamentació en matèria de trànsit i transports. Planejament territorial i urbanístic vigent. Plans específics d'infraestructures i serveis.
- Intervencions prioritàries al territori, com ara zones de desenvolupament econòmic, espais naturals a protegir, programes de revitalització territorial i altres indrets amb problemàtiques socials,

econòmiques o mediambientals específiques.

- Situació administrativa i competencial dels diferents actors implicats en el desenvolupament del pla i elements de coherència entre les accions dels diferents organismes implicats.
- Programes europeus per a la mobilitat i cooperació amb els territoris limítrofs per tal d'establir una continuïtat en els sistemes i una integració de les decisions en els àmbits regionals propers al del desenvolupament del pla.
- Eines de seguiment i avaluació de les polítiques del Pla Director de Mobilitat i comparació amb els objectius inicials que proporcionin dades de qualitat i amb coherència entre els diferents observatoris.

Com a resultat, el PDM ha de definir un programa d'actuació en què s'analitzin les mesures adients per a implementar les estratègies definides i aconseguir els objectius establerts.

3.3

Projecte de millora del transport públic a les comarques del Camp de Tarragona

Un dels objectius essencials de l'ATM és la millora dels serveis. En aquest sentit, a principis d'octubre es va encarregar a l'empresa CINESI, S.L. la realització del Projecte de millora del transport públic a les comarques del Camp de Tarragona.

Aquest treballs, contractats per un import de 56.923 €, tenen previst el seu lliurament durant el primer semestre de 2008.

La finalitat principal d'aquest Projecte de millora és la de realitzar una diagnosi de la situació actual del transport públic a les comarques del Camp de Tarragona i elaborar unes propostes de reorganització i de millora, per tal d'establir un sistema de transport que s'adapti a les necessitats de desplaçament dels habitants d'aquest territori.

Per tal d'assolir els objectius del projecte està previst realitzar els treballs corresponents a una metodologia clàssica de planejament, que es descriuen a continuació i que es poden distribuir en les quatre fases següents:

- Recollida d'informació
- Diagnosi de la situació actual
- Elaboració de propostes
- Valoració de les propostes

Recollida d'informació

A la primera fase del treball es duran a terme les operacions de recollida d'informació necessàries per a la identificació de les mancances de l'oferta de transport públic col·lectiu existents en l'àmbit territorial de les comarques del Camp de Tarragona.

Diagnosi de la situació actual

A partir de les dades recollides s'identificarà les principals mancances de la xarxa de transport de viatgers a la zona i en particular:

- Nuclis d'activitat sense servei de transport.
- Nuclis d'activitat amb una oferta de transport insuficient.
- Nuclis d'activitat amb horaris inadequats.
- Manca de coordinació entre els diferents sistemes de transport.
- Anàlisi cost-benefici de les línies.

Elaboració de propostes

El diagnòstic de la situació actual ha de servir per dissenyar una sèrie de propostes d'actuació a la xarxa de transport públic. Aquestes propostes poden ser de diferents tipus, entre d'altres:

- Modificacions a la xarxa de serveis regulars (creació de noves línies, modificació d'itineraris o modificacions d'horaris).
- Propostes d'integració de serveis de transport escolar.
- Propostes de creació de sistemes de transport a la demanda.
- Proposta d'equipaments de parades.

Aquest treballs preveuen i constataren la viabilitat tècnica i jurídica de les propostes formulades, de conformitat amb el marc normatiu vigent.

Estudis duts a terme

Estudi de georeferenciació

Durant el més d'octubre es va contractar a la Fundació URV la realització d'un projecte pilot per a l'adequació, actualització, sistematització i georeferenciació de quatre rutes de l'inventari de l'oferta de transport públic al Camp de Tarragona.

L'objectiu d'aquests treballs és comprovar la idoneïtat del procés d'adequació, actualització, sistematització i georeferenciació de l'inventari de la oferta de transport públic de les següents rutes:

- Ruta Vilafranca – Tarragona.
- Ruta Bràfim – Tarragona.
- Ruta Tarragona – Bonavista – B. Marítim Cambrils.
- Ruta Pradip – Reus – Tarragona.

Com a resultat d'aquest estudi s'obtindrà una base de dades cartogràfica i una base de dades temàtica sobre els itineraris i parades d'aquestes quatre rutes, que ha de servir d'eina de detecció de duplicitat de rutes (anada-tornada) o de duplicitat de parades (parades que donen servei a diverses rutes), entre d'altres coses.

Altres estudis

En seguiment dels acords del seu Comitè Executiu, durant l'any 2007 s'han encarregat i realitzat els següents estudis relacionats amb la mobilitat i amb la necessitat de la implantació de serveis de transport públic:

- Estudi de la necessitat de la implantació d'un servei de transport públic nocturn a la ciutat de Tarragona.
- Estudi de la necessitat de la implantació d'un servei de transport públic nocturn a la ciutat de Reus.
- Anàlisi de l'oferta i la demanda de mobilitat al polígon industrial Riuclar.
- Anàlisi de l'oferta i la demanda de mobilitat al polígon industrial de Valls.
- Estudi de l'accessibilitat a la Facultat de Ciències Econòmiques i Empresariales de la URV.

Reforçament de serveis urbans

Com a conseqüència del estudis relacionats amb la mobilitat i amb la necessitat de la implantació de serveis de transport públic realitzats durnant l'any 2007, i d'acord amb el Comitè Executiu i Consell d'Administració del Consorci, l'ATM va signar dos reforçaments de serveis de transport públic urbà, necessaris per garantir la mobilitat dels ciutadans:

Servei Facultat Econòmiques i Empresarials – campus URV (Bellisens)

El 19 de desembre es va signar, entre el Consorci del Transport Públic del Camp de Tarragona, l'Ajuntament de Reus i l'empresa Reus Transport Públic, el reforçament de la línia L20 del servei públic de transport urbà de viatgers del municipi de Reus.

- Horari: de 5,30 a 22,28 hores.
- Expedicions: 501 expedicions/mes.
- Km comercials: 13.992 km/mes.
- Inversió realitzada: 126.168,63 €

Servei nocturn de tranposrt públic a Tarragona

El 31 de desembre es va signar, entre el Consorci del Transport Públic del Camp de Tarragona, l'Ajuntament de Tarragona i l'Empresa Municipal de Transports Públics de Tarragona SA, el servei nocturn de transport col·lectiu de viatgers en autobús. Aquest sevei afecta dos línies:

Línia NT TGN entre la Plaça dels Carros, Sant Pere i Sant Pau i Sant Salvador:

- Horari: el servei s'iniciarà a les 22 hores fins a les 6.30 hores del dia següent.
- Dies de servei: dijous, divendres, dissabtes, festius i vigílies de festius.
- Expedicions: 240 expedicions/mes.
- Km. comercials: 1.330,848 km/mes.
- Inversió realitzada: 47.910,53 €

L11 entre Tarragona i els Barris de Ponent (ampliació d'horari):

- Horari: el servei s'iniciarà a les 22 hores i finalitzarà a les 6.30 hores del dia següent.
- Dies de servei: Dijous, divendres, dissabtes festiu i vigílies de festius, en horari complet.
- Expedicions: 375 expedicions/mes.
- Km. comercials: 3.542,354 km/mes.
- Inversió realitzada: 120.037,99 €

Reforçament de serveis interurbans

El 31 d'octubre, el Comitè Executiu va aprovar els projectes de reforçament dels següents serveis interurbans per la millora dels serveis 2008/2009:

Reforçament serveis urbans

Servei	Descripció
Falset - Reus	Increment de 2 exped. anada/tornada dl-dv
	Increment de 2 exped. anada/tornada db feiners
Reus-Valls-Vilafranca-Bna per AP-2 i AP-7	Increment de tres expedicions anada/tornada Valls - Reus (dl a dv feiners)
Valls - Montblanc	Increment 1 exp a/t Montblanc-Valls (dl-dv feiners) i 1 exp anada Montblanc-Valls (dl-dv no lectius)
la Riera - Tarragona	Increment de 2 exped. directes anada/tornada dl a dv feiners entre la Riera -Tarragona
Estació del Camp de Tarragona - Tarragona	Prolongació 8 exp. a/t (dl-dv), 8 exp. a/t (db), 8a+6t (diumenge i festius) des d'Estació d'Autobus a Estació de RENFE de Tarragona
Reus - Cambrils	Increment 1 exp. a/t (dl-dv) de setembre a juny, i 1 exp. Anada (dl-dv) feiners juliol i agost Reus - Cambrils
Reus-Maspujols-Aleixar-Vilaplana-Urb. Portugal	Increment de 3 expedicions anada/tornada dl a dv feiners Reus - Vilaplana (Urb. Portugal)
Reus - Salou	Increment de 6 exped. anada/tornada de dl a dv feiners de novembre a abril entre Reus - Salou
	Prolongació fins a Almofter 7 exp. a/t (dl a dv) Reus - Almofter
Reus - Castellvell - Castellmofter - Almofter	Increment de 3 exped. anada/tornada db feiners Reus - Almofter
	Increment 2 exped. anada/tornada dg i festius Reus - Almofter
	Increment 1 exp. Anada (dl-dv feiners) entre Constantí - Pol. Ind. Francolí de Constantí - Reus
Constantí-Pobla Mafumet-Reus (Pol. Ind. Cons.)	Prolongació 1 exp. (dl-dv) Des de Morell fins a Perafort i la Secuita
	Prolongació 3 exp. des de Constantí fins al Pol. Ind. Francolí de Constantí - Reus
	Prolongació 1 exp. (dl-dv) Des de La Pobla de Mafumet fins a Constantí, Pol. Ind. Francolí de Constantí - Reus
Circumv. Vila-seca - Pineda - Salou - Vila-seca	Increment 1 exp. a/t (dl-dv) i 1 exp. Anada (db, dg i festius) servei circumvalatori Vila-seca, la Pineda, Salou, Vila-seca
Constantí - Pol. Ind. Riu Clar - Tarragona	Increment de 3 exped. anada/tornada dl a dv feiners Constantí - Pol. Ind. Riu Clar - Tarragona

Aquestes actuacions, està previst que augmentaran les freqüències de pas d'onze serveis existents, amb prop de 16.000 noves expedicions anuals per connectar les principals ciutats del territori. La ruta que registrarà un increment d'expedicions més important serà la que connecta Almoster, Castellvell i Reus, amb 4.060 noves sortides anuals, seguida de la línia Falset – Reus, amb 1.700 noves expedicions l'any.

Reforçament de serveis interurbans



Altres reforçaments de serveis

El Departament de Política Territorial i Obres Públiques i l'Autoritat Territorial de la Mobilitat del Camp de Tarragona (ATM CdT) estan impulsant des del 2006 deu actuacions de millora de l'oferta dels serveis de transport regular de viatgers per carretera, per tal de reforçar les freqüències de pas en alguns dels principals corredors de mobilitat de les comarques tarragonines.

Així, durant el primer any d'implementació d'aquestes millores de servei, prop de 50.000 nous usuaris s'han incorporat al sistema de transport públic del Camp de Tarragona. En aquest sentit, el servei entre Reus i Vila-seca ha registrat l'increment més important de viatgers durant aquest any, prop del 37%, seguit del servei entre Valls i Reus, que ha augmentat un 32% el nombre de passatgers.

Altres reforçaments de serveis

Servei	Pla d'actuació	Nombre de viatgers 2007
Tarragona - Valls per N-240	Increment 3 exped a/t db feiners	13.692
El Pont d'Armentera - Valls	Increment 2 exped a/t dl-dv feiners	15.744
el Catllar - Tarragona	Increment 4 exped a/t db feiners	2.165
Tarragona - Vila-seca	Increment 1 exped a/t dl-dv feiners	140.734
Reus - Salou	Increment 9 exped a/t dl-dv feiners de nov. a abril	152.900
Reus - Vila-seca	Increment 3 exped a/t dl-dv feiners	4.217
Reus - les Borges del Camp	Increment 2 exped a/t dg i festius	23.323
	Increment 1 exped a/t dl-dv feiners	
	Increment 1 exped tornada dl-dv lectius	
	Increment 1 exped anada dl-dt-dj lectius	
Reus - Cambrils	Increment 1 exped a/t db feiners	2.370
	Increment 4 exped a/t dg i festius	758
	Increment 2 exped anada i 1 exped tornada dl-dv	23.912
Reus - Cambrils	Increment 1 exped a/t db feiners	449
	Increment 3 exped anada i 2 exped tornada dl-dv	38.237
Reus - Valls	Increment 1 exped anada i 3 exped tornada dl-dv per Alcover	98.463
	Increment 2 exped a/t dl-dv pel Milà	
	Increment 3 exped anada i 4 exped tornada db per Alcover	

Integració tarifària

La Llei 9/2003, de 13 de juny, de la mobilitat atribueix les autoritats territorials de la mobilitat (ATM) la funció de desenvolupar la política de tarifes dels serveis de transport públic adherits.

La finalitat principal és contribuir a posicionar el transport públic col·lectiu com a un sistema únic, global, que sigui competitiu enfront el vehicle privat.

En aquest sentit, una de les actuacions del Consorci de Transport Públic del Camp de Tarragona consisteix en desenvolupar un nou sistema tarifari, integrat entre les diferents xarxes de transport públic: serveis urbans, depenents dels diferents ajuntaments, els serveis interurbans per carretera, depenents de la DGPT i serveis ferroviaris, depenents de RENFE.

La finalitat principal del nou sistema tarifari integrat és contribuir a posicionar el transport col·lectiu com a un sistema únic, global, que sigui competitiu enfront del vehicle privat, per tal de fer-lo més atractiu als usuaris actuals i potencials.

Un sistema de tarifes fàcil d'entendre i basat en principis acceptables per als ciutadans col·labora a potenciar la imatge del transport col·lectiu a partir del moment en què els diversos serveis d'autobús i tren són percebuts com una xarxa integrada i unitària.

Entre els principis específics del sistema tarifari destaquen:

- Permetre el desplaçament amb diferents operadors de transport fent servir el mateix títol i sense cost addicional dins de la seva zona geogràfica de validesa.
- Fer els transbordaments més fàcils i barats mitjançant sistemes de validació que permetin la despenalització dels transbordaments.
- Preu orientat a donar avantatges al client freqüent (fidelització)
- Facilitar l'adquisició del títol de transport mitjançant una xarxa de distribució i recarrega de títols de transport.
- Homogeneïtzar la informació sobre els serveis.

Fases d'implantació

- Fase I: Tarragona – Reus – Cambrils (segon semestre 2008)
- Fase II: Resta del territori del Camp de Tarragona (finals 2008)

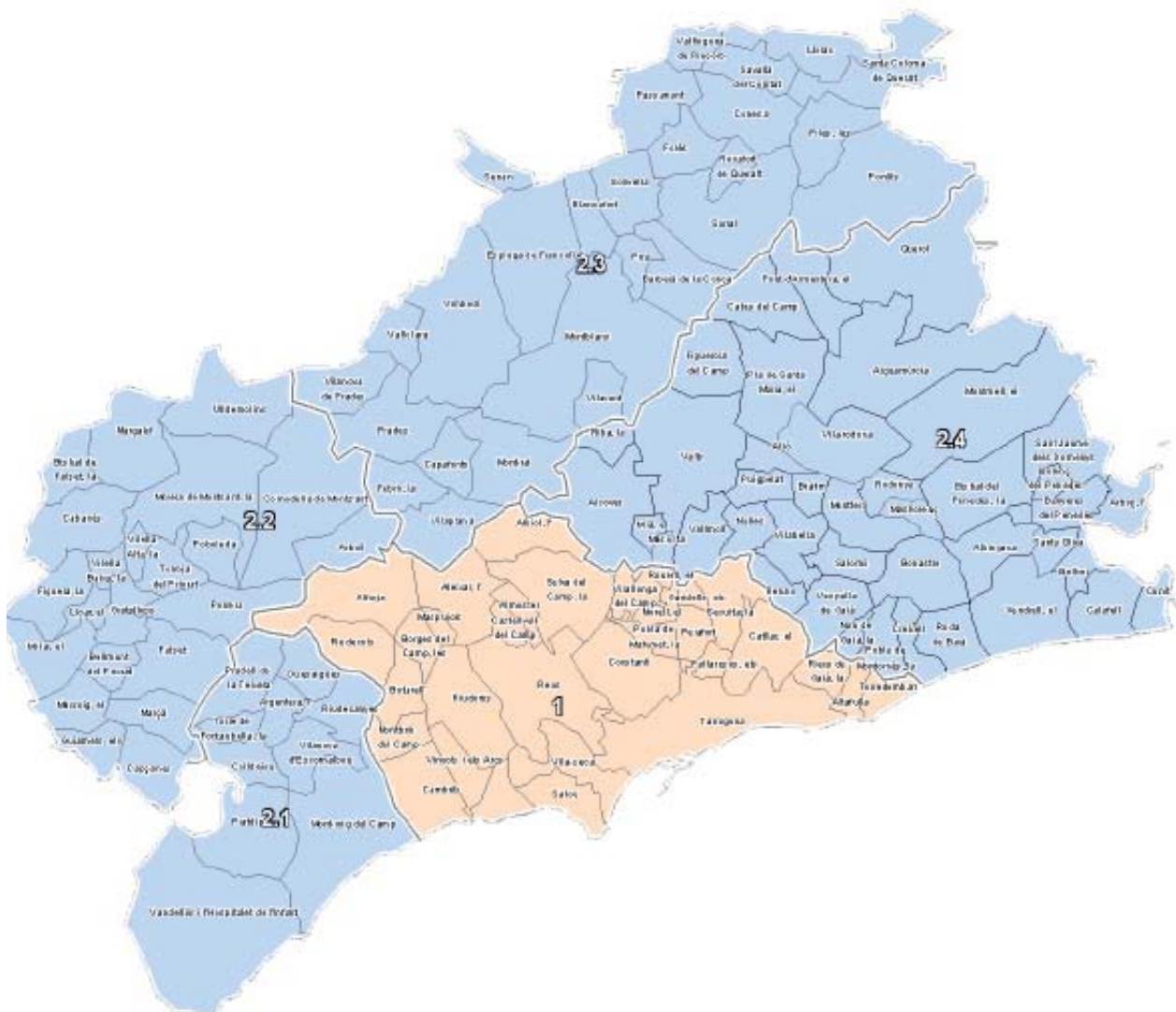
Distribució de zones

Durant el mes de desembre, el Consell d'Administració de l'ATM va aprovar, a proposta del Comitè Executiu, el mapa de zonificació tarifària del Camp de Tarragona.

Aquesta zonificació s'estructura en dues àrees o corones, de les quals la 2 està dividida en sectors. Així, la corona 2 està dividida en quatre sectors. La corona 1 es considera com un sector únic.

Sectors tarifaris: Cada zona tarifària es correspon amb un dels sectors en què es subdivideixen les corones i s'estableix un sistema de títols en funció de les zones tarifàries travessades, amb un màxim de 3 zones (2 salts tarifaris).

Distribució de zones



Cada sector s'ha considerat com un àmbit de tarifa plana d'1 zona o 0 salts tarifaris.

El desplaçament entre dos sectors contigus representa un salt tarifari per al qual seran necessaris els títols de 2 zones.

En qualsevol cas, entre municipis contigus, encara que pertanyents a sectors diferents, es consideren 0 salts tarifaris, és a dir, títols de transport d'1 zona.

Més enllà, per a la resta de relacions que representin viatjar per tres o més sectors, s'estableix un màxim de 2 salts tarifaris, per a la qual cosa seran

necessaris els títols de transport de 3 zones.
Per tant, s'estableix una tarifa màxima de 3 zones, independentment que el nombre de sectors travessats sigui major.

Municipis del Camp de Tarragona

		Municipi	Zona	Municipi	Zona
		Aiguamúrcia	2.4	Forès	2.3
		Albinyana	2.4	Garidells	1
		Albiol	1	Gratallops	2.2
		Alcover	2.4	Guiamets	2.2
		Aleixar	1	Lloar	2.2
		Alforja	1	Llorac	2.3
		Alió	2.4	Llorenç del Penedès	2.4
		Almoster	1	Marçà	2.2
		Altafulla	1	Margalef	2.2
		Arboç	2.4	Masllorenç	2.4
		Arbolí	2.2	Masó	2.4
		Argentera	2.1	Maspujols	1
		Banyeres del Penedès	2.4	Masroig	2.2
		Barberà de la Conca	2.3	Milà	2.4
		Bellmunt del Priorat	2.2	Molar	2.2
		Bellvei	2.4	Montblanc	2.3
		Bisbal de Falset	2.2	Montbrió del Camp	1
		Bisbal del Penedès	2.4	Montferri	2.4
		Blancafort	2.3	Montmell	2.4
		Bonastre	2.4	Mont-ral	2.3
		Borges del Camp	1	Mont-roig del Camp	2.1
		Botarell	1	Morell	1
		Bràfim	2.4	Morera de Montsant	2.2
		Cabacés	2.2	Nou de Gaià	2.4
		Cabra del Camp	2.4	Nulles	2.4
		Calafell	2.4	Pallaresos	1
		Cambrils	1	Passanant i Belltall	2.3
		Capafonts	2.3	Perafort	1
		Capçanes	2.2	Piles	2.3
		Castellvell del Camp	1	Pira	2.3
		Catllar	1	Pla de Santa Maria	2.4
		Colldejou	2.1	Pobla de Mafumet	1
		Conesa	2.3	Pobla de Montornès	2.4
		Constantí	1	Poboleda	2.2
		Cornudella de Montsant	2.2	Pont d'Armentera	2.4
		Creixell	2.4	Pontils	2.3
		Cunit	2.4	Porrera	2.2
		Duesaigües	2.1	Pradell de la Teixeta	2.1
		Espluga de Francolí	2.3	Prades	2.3
		Falset	2.2	Pratdip	2.1
		Febró	2.3	Puigpelat	2.4
		Figuera	2.2	Querol	2.4
		Figuerola del Camp	2.4	Renau	2.4

El Camp de Tarragona el formen 6 comarques amb un total de 131 Municipis.	
Alt Camp	23
Baix Camp	28
Baix Penedès	14
Conca del Barberà	22
Priorat	23
Tarragonès	21

Municipi	Zona	Municipi	Zona
Reus	1	Vilallonga del Camp	1
Riba	2.4	Vilanova de Prades	2.3
Riera de Gaià	1	Vilanova d'Escornalbou	2.1
Riudecanyes	2.1	Vilaplana	2.3
Riudecols	1	Vila-rodona	2.4
Riudoms	1	Vila-seca	1
Rocafort de Queralt	2.3	Vilaverd	2.3
Roda de Barà	2.4	Vilella Alta	2.2
Rodonyà	2.4	Vilella Baixa	2.2
Rourell	1	Vimbodí i Poblet	2.3
Salomó	2.4	Vinyols i els Arcs	1
Salou	1		
St Jaume dels Domenys	2.4		
Sta Coloma de Queralt	2.3		
Santa Oliva	2.4		
Sarral	2.3		
Savallà del Comtat	2.3		
Secuita	1		
Selva del Camp	1		
Senan	2.3		
Solivella	2.3		
Tarragona	1		
Torre de Fontaubella	2.1		
Torredembarra	1		
Torroja del Priorat	2.2		
Ulldemolins	2.2		
Vallclara	2.3		
Vallfogona de Riucorb	2.3		
Vallmoll	2.4		
Valls	2.4		
Vandellòs i l'Hospitalet de l'Infant	2.1		
Vendrell	2.4		
Vespella de Gaià	2.4		
Vilabella	2.4		

3.7


Modificació dels estatuts


S'inicien els treballs de modificació del Estatuts del CTPCT, que inclouen l'ampliació de l'àmbit territorial del Consorci a les comarques del Baix Penedès, la Conca de Barberà i el Priorat, així com el nombre d'ens consorciats i la seva representació en els òrgans de govern i la contribució en el finançament del Consorci en la mesura que es determini en els òrgans de govern i en els pressupostos econòmics de totes les administracions consorciades. A final d'any, la Comissió Jurídica presenta una proposta al Consell d'Administració.

Nova imatge corporativa

Per tal d'homogenitzar la imatge corporativa de les diverses ATM, s'ha procedit a realitzar un procés d'armonització de la marca identificativa de l'ATM del Camp de Tarragona.

La nova imatge de l'ATM, que va ser aprovada per el Consell d'Administració del Consorci al mes de desembre, s'aplicarà gradualment a tots els elements del Consorci, com ara a tota la papereria, a la pàgina web, als correus electrònics, publicacions i a les diferents campanyes de difusió que s'organitzin.

 Taronja Pantone Orange 021
Quatricomia: 100y, 53m
RGB: 237r, 110g

 Gris Pantone Cool Gray 2
Quatricomia: 20k
RGB: 219r, 217g, 209b

 Negre Pantone Process Black
Quatricomia: 100k



Jornades Jornades COAC

Per iniciar el procés de participació que acompanya al procés d'elaboració i redacció del Pla Director de Mobilitat del Camp de Tarragona, es va comptar amb la col·laboració del Col·legi Oficial d'Arquitectes de Catalunya (COAC), que va ajudar a la producció dels materials de divulgació i va contribuir a la difusió de l'esdeveniment a través del seu web de la demarcació de Tarragona, i amb un mailing a la base de contactes del COAC complementat amb altres entitats. El programa de la jornada va ser definit per l'ATM en funció de la seva necessitat de coordinar el PDM amb altres iniciatives en marxa com ara el Projecte d'integració tarifària i el Projecte de millora del transport públic a les comarques del Camp de Tarragona.

La jornada es va celebrar a la seu del COAC-Tarragona el dia 22 de novembre.

Seu i adreça del consorci

Consorti del Transport Públic del Camp de Tarragona (Autoritat Territorial de la Mobilitat del Camp de Tarragona)

Carrer Anselm Clavé, 1

43004 Tarragona

Tel. 977 922 438

A/e: info@atmcamptarragona.cat

web: www.atmcamptarragona.cat

4

Rendició de comptes 2007

4.1 Règim econòmic financer

4.2 Rendició de comptes

Balanç de situació

Compte d'exploració

Règim econòmic financer

Segons els estatuts, els recursos econòmics amb els quals pot comptar el Consorci són:

- a) En tot cas, les aportacions de les administracions públiques, tant les consorciades com d'altres que puguin contribuir al seu finançament. En aquest sentit, les aportacions de les administracions consorciades han de ser fixades mitjançant l'Acord del Consell d'Administració, basant-se en el criteri de proporcionalitat en relació amb el nivell de serveis de transport que correspongui.
- b) Subvencions, aportacions o donacions d'entitats de dret públic o privat.
- c) Si fa el cas, les cessions del producte d'impostos finalistes.
- d) Ingressos obtinguts per la prestació de serveis, del rendiment del seu patrimoni i de qualsevol altre que li puguin correspondre d'acord amb les lleis.
- e) Excepcionalment, els provinents d'operacions d'endeutament del Consorci, que han de ser autoritzats per les administracions consorciades.

Rendició de comptes

Balanç de situació

En data 31 de desembre de 2007 el balanç de situació és el següent:

Balanç de situació actiu

ATM CAMP DE TARRAGONA

Pàgina

1

Ejercicio Contable: 2007

BALANÇ DE SITUACIÓ a 31/12/2007

ACTIU

A) IMMOBILITZAT		3.724,20
I. Inversions destinades a l'ús general		0,00
II. Immobilitzacions immaterials		0,00
III. Immobilitzacions materials		3.724,20
Altre immobilitzat		4.553,81
226	MOBILIARI	766,14
227	EQUIPS PER AL PROCESSAMENT D'INFORMACIÓ	3.787,67
Amortitzacions		-829,61
282	AMORTITZACIÓ ACUMULADA DE L'IMMOBILITZAT MATERIAL	-829,61
IV. Inversions gestionades		0,00
V. Patrimoni públic del Sòl		0,00
VI. Inversions financeres permanents		0,00
VII. Deutors no pressupostaris a llarg termini		0,00
B) DESPESES A DISTRIBUIR EN VARIS EXERCICIS		0,00
C) ACTIU CIRCULANT		1.898.923,50
I. Existències		0,00
II. Deutors		522.028,00
Deutors pressupostaris		522.028,00
430	DEUTORS PER DRETS RECONEGUTS. PRESSUPOST CORRENT	522.028,00
III. Inversions financeres temporals		0,00
IV. Tresoreria		1.376.895,50
570	CAIXA	173,58
571	BANCS I INSTITUCIONS DE CRÈDIT. COMPTES OPERATIUS	1.376.721,92
V. Ajustos per periodificació		0,00
	TOTAL GENERAL (A+B+C)	1.902.647,70

Balanç de situació passiu

ATM CAMP DE TARRAGONA

Pàgina

2

Ejercicio Contable: 2007

BALANÇ DE SITUACIÓ a 31/12/2007

PASSIU

A) FONTS PROPIS		1.855.873,09
I. Patrimoni		0,00
II. Reserves		0,00
III. Resultats d'exercicis anteriors		1.371.040,67
120	RESULTATS D'EXERCICIS ANTERIORS	1.371.040,67
IV. Resultats de l'exercici		484.832,42
129	RESULTATS DE L'EXERCICI	484.832,42
B) PROVISIONS PER A RISCOS I DESPESES		0,00
C) CREDITORS A LLARG TERMINI		0,00
I. Emisions d'obligacions i altres valors negociables		0,00
II. Altres deutes a llarg termini		0,00
III. Desemborsos pendents sobre accions no exigides		0,00
D) CREDITORS A CURT TERMINI		46.774,61
I. Emisions d'obligacions i altres valors negociables		0,00
II. Altres deutes a curt termini		0,00
III. Creditors		46.774,61
Creditors pressupostaris		41.320,58
400	CREDITORS PER OBLIGACIONS RECONEGUDES. PRESSUPOST CORRENT	41.320,58
Administracions Públiques		5.454,03
475	HISENDA PÚBLICA, CREDITORA PER DIVERSOS CONCEPTES	5.158,45
476	ORGANISMES DE PREVISIÓ SOCIAL, CREDITORS	295,58
IV. Ajustos per periodificació		0,00
	TOTAL GENERAL (A+B+C+D)	1.902.647,70

Compte d'exploració

El 31 de desembre el compte d'exploració de l'ATM presenta el següent resultat:

Compte de resultats

ATM CAMP DE TARRAGONA

Página: 1

Fecha: 09/04/2008

Ejercicio Contable: 2007

COMPTE DE RESULTATS a 31/12/2007

INGRESSOS D'EXPLOTACIÓ		647.110,00
750	TRANSFERÈNCIES CORRENTS	647.110,00
DESPESES D'EXPLOTACIÓ		195.875,14
DESPESES		195.875,14
621	ARRENDAMENTS I CÀNSONS	10.852,94
629	COMUNICACIONS I ALTRES SERVEIS	163.257,61
640	SOUS I SALARIS	18.793,12
642	COTITZACIONS SOCIALS A CÀRREC DE L'EMPRESA	2.971,47
MARGE BRUT		451.234,86
DESPESES FINANCERES		0,00
AMORTITZACIONS I PROVISIONS		473,78
682	AMORTITZACIÓ DE L'IMMOBILITZAT MATERIAL	473,78
RESULTAT NET		450.761,08
RESULTATS EXTRAORDINARIS		0,00
RESULTAT DE LA CARTERA DE VALORS		34.071,34
769	ALTRES INGRESSOS FINANCERS	34.071,34
MODIFICACIONS DE DRETS I OBLIGACIONS		0,00
RESULTATS DE L'EXERCICI		484.832,42

ATM

Autoritat
Territorial
de la Mobilitat

Camp de Tarragona



**Autoritat Territorial de la Mobilitat
del Camp de Tarragona**

c/ Anselm Clavé, 1

43004 Tarragona

Tel. 977 922 438

e-mail: info@atmcamptarragona.cat

web: www.atmcamptarragona.cat